



Loireauxence

Journal municipal n°33

Avril - Mai - Juin 2024

FINANCES

Vote du budget supplémentaire



ANIMATION DU TERRITOIRE

L'été se fête en musique !



PROXIMITÉ

Le pôle Services à la Population se structure progressivement



SOLIDARITÉS ET COHÉSION SOCIALE

Le CCAS et France Services en travaux



PARTICIPATION CITOYENNE

Loire Ô Sens : un rallye citoyen vert et gourmand se prépare

Offre culturelle : donnez votre avis !

article en p.8



Accédez au questionnaire en flashant le QR code



MAIRIE DE LOIREAUXENCE
182 rue du Maréchal Foch - CS 50023 - Varades - 44370 LOIREAUXENCE
Tél : 02 40 98 33 03 - Mail : mairie@loireauxence.fr

www.loireauxence.fr



**Une Foire Exposition "au vert"
Les 2 et 3 mars, Varades**

La pluie aura épargné la Foire Exposition annuelle, organisée cette année sous la présidence de Mme Éliane Guillon, agricultrice retraitée et passionnée d'art floral.



**Visite de l'Assemblée Nationale
Vendredi 1^{er} mars**

Les membres du conseil municipal des enfants ont eu l'honneur de pouvoir visiter l'Assemblée Nationale à Paris le vendredi 1^{er} mars, accueillis par le député de Loire-Atlantique M. Jean-Claude Raux.



**"Quel cirque !", Cie Les Trombines à Coulisses
Dimanche 18 février, Varades**

Le petit cirque d'Anita a investi l'Espace Alexandre Gautier à Varades le dimanche 18 février. Le spectacle "Quel cirque !" a transporté un public familial dans un univers coloré et décalé.

Programmation culturelle : www.loireauxence.fr



**Intervention des jeunes de la MFR de Carquefou
Mercredi 13 mars et jeudi 28 mars**

La commune a renouvelé ce printemps son partenariat avec la MFR de Carquefou : une trentaine de jeunes de seconde ont été reçus en immersion durant deux jours en mars pour participer à l'entretien des espaces verts de la commune.



**Réunions publiques du printemps
Les 26, 29 mars et les 5, 11 avril**

Les élus sont allés à votre rencontre pour faire état de l'avancée des réflexions sur les projets d'aménagement : le centre-bourg de Belligné avec les résultats de l'étude du CAUE, la place de l'église de La Rouxière et le carrefour de la Promenade de La Chapelle St-Sauveur, avec les résultats des aménagements provisoires et des différents retours faits par les habitants. Une dernière réunion d'information a eu pour thème le projet éolien au Chêne Caudet à Belligné.

- p.2 En images
- p.3 Édito du maire
- p.4 L'Écho des Conseils Municipaux
- p.5 Participation Citoyenne
- p.6 Finances
- p.7 Animation du Territoire
- p.9 Proximité
- p.11 Solidarités et Cohésion Sociale
- p.13 Aménagement du Territoire
- p.15 Ressources Techniques
- p.16 Éducation Enfance Jeunesse
- p.17 Mot de la Minorité
Mot de la Majorité
- p.18 Carnet de vie
- p.19 Agenda

Date limite de réception des articles et visuels (associations, établissements scolaires, nouvelles entreprises)

Flash infos de juin : le 20 mai
communication@loireauxence.fr

En couverture : réunion de l'instance participative "Loire Ô Sens" le 8 février 2024



Adresse Mairie : 182 rue du Maréchal Foch - Varades
CS 50023 - 44370 LOIREAUXENCE
Tel : 02 40 98 33 03 **Fax** : 02 40 83 49 69
Courriel : mairie@loireauxence.fr **Site** : www.loireauxence.fr
Directeur de la publication : Christine Blanchet
Rédaction : service communication, services et élus municipaux,
Visuels : Loireauxence, Freepik (rawpixel.com)
Graphisme et mise en page : Anne-Charlotte Lardeux
Impression : PLANCHENAULT **Nombre d'exemplaires** : 3 700
Dépôt légal : à parution **ISSN** : 2825-7898



Chères Loireauxençaises,
Chers Loireauxençais,

Dans ce numéro de printemps, vous trouverez de nouveau ce fil rouge **du lien et de la proximité avec vous**. Les services municipaux se structurent pour mieux répondre aux besoins de la participation citoyenne et à cette exigence du dialogue. Les manifestations organisées par la commune et par nos précieuses associations sont aussi des éléments indispensables dans l'installation et dans l'entretien de ce lien.

L'affirmation de **notre identité** passera par des moments forts. Ce sera le cas avec le rallye citoyen qui se prépare. C'est un événement qui valorisera les atouts de notre territoire, notamment grâce à la forte participation des acteurs de notre commune, habitants ou membres d'associations.

Le dialogue, ce sont aussi **nos réunions publiques** auxquelles vous venez nombreux. C'était le cas des réunions relatives à l'aménagement de nos centres-bourgs et au projet d'éoliennes au Chêne Caudet, que nous portons avec l'instance participative "éolien et territoire". Ce fut aussi le cas lors de la présentation du projet éducatif de territoire, associant les acteurs de la communauté éducative. Ces rendez-vous publics vont nous permettre de prendre en compte vos retours dans la suite de nos expérimentations et de nos projets.

Le dialogue, ce sont aussi des habitants qui s'impliquent. Un grand merci tout particulièrement aux habitants qui se sont portés volontaires pour faire partie du **groupe de travail** autour de la mise en place d'un commerce hybride à La Chapelle Saint-Sauveur.

Le dialogue, c'est également **recueillir votre avis** sur la programmation culturelle, afin d'adapter nos propositions à vos attentes.

Parallèlement, **nos services s'adaptent à vos besoins**. Concernant l'aménagement des centres-bourgs, la mobilité et l'urbanisme, l'équipe du pôle Aménagement se renforce pour un meilleur service rendu. C'est aussi le cas du pôle Proximité qui évolue en pôle Services à la Population, pour garantir un meilleur service de proximité.

Par ailleurs, malgré les travaux tant attendus de ses locaux, afin d'améliorer l'accueil autant que les conditions de travail, vous pourrez constater le maintien des services du pôle Solidarités et Cohésion Sociale.

Enfin, il nous est primordial de maintenir le lien social par **des moments festifs et conviviaux**. Avec nos associations, que nous avons décidé de soutenir de façon encore plus importante, nous vous proposerons de nombreux événements culturels ou à destination de nos enfants lors de la période estivale.


Dialoguer et s'investir dans la vie de notre commune, c'est être acteurs de ce lien précieux. Mais l'affirmation de la citoyenneté passe aussi par **le vote et l'expression démocratique**. Nous comptons ainsi sur vous, le 9 juin, à l'occasion des élections européennes.

Christine Blanchet, Maire de Loireauxence

Cette page présente des extraits des récents conseils municipaux. Retrouvez les délibérations sur www.loireauxence.fr

ANIMATION DU TERRITOIRE

Subventions versées pour les projets des associations

 *Délibération n° 2024-026-T025 – 7.5.1 – ANIM-PET*

👉 article en pages Animation du Territoire (p.8)

FINANCES

Vote du budget supplémentaire

 *Délibération n°2024-019-T018 – 7.1.2 -FIMG*

👉 article en pages Finances (p.6)

ÉDUCATION ENFANCE JEUNESSE

Modification du règlement enfance jeunesse

 *Délibération n°2024-035-T0034– 8.1.5 – PEEJ*


Le conseil municipal du lundi 2 avril a validé la modification de deux points du règlement de fonctionnement des services périscolaires et des accueils de loisirs pour la rentrée prochaine.

La pénalité pour une annulation d'un accueil périscolaire en dehors des délais a été abaissée à 2 € (au lieu de 5 € auparavant).

Autre évolution du règlement pour 2024-2025 : la priorité dans l'accès aux accueils de loisirs de la commune pour les familles loireauxençaises sera désormais inscrite. Selon les places disponibles restantes, le service restera cependant ouvert aux habitants hors Loireauxence.

DÉVELOPPEMENT DURABLE

Audit énergétique et diagnostic des bâtiments publics

 *Délibération n°2024-029-T028- 8-5-10 RESS TECH*

Au regard des réflexions engagées au titre de la rénovation énergétique à l'échelle de la commune, la municipalité va réaliser un audit énergétique pour deux bâtiments : l'école Castellane 2 à La Rouxière et la mairie annexe de Varades. TE44 (Territoire d'énergie Loire-Atlantique), auquel la commune est adhérente, participera financièrement à ces deux études. Le coût est estimé à 3 400 € pour chacune d'elle.

ANIMATION DU TERRITOIRE

Terre de jeux : convention de mise à disposition d'équipements sportifs

 *Délibération n° 2024-026-T025-7.5.1 - ANIM-PET*

Le label "Terre de Jeux", dont bénéficie la commune depuis septembre 2023, permet à la municipalité de se porter candidate à des programmes en lien avec l'organisation des Jeux Olympiques de Paris 2024.

Dans ce cadre, la Fédération Française de Judo (FFJ) et l'Agence Nationale du Sport (ANS) proposent le plan "1000 dojos solidaires" avec une aide financière à l'équipement auquel pourrait prétendre la commune. L'espace bénéficiant des travaux est ensuite mis à disposition prioritairement de la FFJ et de ses clubs pendant 5 ans.

Depuis 2022, le complexe de la Prée Baron à Belligné comprend un espace tatami en mezzanine. Le plan "1000 dojos" permettrait d'optimiser l'aménagement de cet espace et d'en faciliter l'usage, notamment pour les pratiques sportives et pour les scolaires.



LOIRE Ô SENS : UN RALLYE CITOYEN VERT ET GOURMAND EN PRÉPARATION

Organiser des rencontres pour créer une identité communale et promouvoir les atouts de notre territoire



Réunion du groupe de travail Loire Ô Sens le 8 février 2024

Un évènement issu d'une réflexion collective

D'avril à juin 2022, vos opinions en tant qu'habitants avaient été recueillies via des temps d'échanges avec les parties prenantes locales et un sondage en ligne.

Les résultats de cette démarche participative avaient été présentés aux habitants lors d'une journée festive en juillet 2022, avec le concours des associations locales et du Conseil de Participation Citoyenne de Loireauxence, membre du comité de pilotage. Les contributions d'un éventail représentatif de personnes, incluant des résidents, des acteurs locaux, des élus, des enfants membres du conseil municipal des enfants et des agents municipaux, ont convergé vers 6 grandes thématiques. Ces thèmes ont servi de base pour hiérarchiser les politiques municipales, mettant l'accent sur le renforcement du lien social, la consolidation des infrastructures physiques, la préservation du patrimoine et de l'histoire, la protection de l'environnement, la promotion des relations intergénérationnelles et le soutien au développement territorial.

Nous avons exploré ensemble les contours de notre identité partagée à travers cette étude "Loire Ô Sens", qui a révélé le fil conducteur du LIEN. Notre patrimoine, riche et vibrant, doit être préservé. Nos sites historiques et culturels sont des témoins précieux de notre histoire commune et notre tissu associatif dynamique reflète notre volonté collective de bâtir ensemble.

Un rallye citoyen construit avec vous

Pour donner suite à ce projet, nous avons lancé en 2024 un appel à l'action vers des acteurs de Loireauxence, habitants ou membres d'associations. La rencontre du 8 février dernier réunissant une trentaine de personnes, membres de l'instance participative Loire Ô Sens et représentants d'associations, a été l'occasion de réfléchir à la manière de formaliser notre identité commune.

Ce travail collectif a abouti sur l'idée d'organiser en 2025 une rencontre intergénérationnelle, de partage et de découverte ouverte à tous : un rallye citoyen qui permettra d'arpenter le territoire et de le découvrir plus en profondeur grâce aux contributions de personnalités locales et à l'identification de sites et de points d'intérêt. Centré sur la préservation de nos ressources naturelles et de notre patrimoine dans une démarche d'épanouissement durable, cet évènement est actuellement en préparation avec la participation active du groupe de travail Loire Ô Sens.

Nous vous invitons à vous joindre à nous lors de cet évènement, dont la date reste encore à définir. Que vous soyez habitant de longue date ou nouvel arrivant, membre actif d'une association ou simplement passionné par notre belle commune, votre présence et votre participation seront essentielles pour faire de cet évènement un succès et une réussite collective.

Instance participative Loire Ô Sens

POURQUOI LE VOTE D'UN BUDGET SUPPLÉMENTAIRE ?

Gérer les ressources financières pour maîtriser les dépenses

Le budget primitif de 2024 a été voté en décembre dernier en fonction des dépenses et des recettes prévisionnelles. Après son vote, ce budget primitif est modifié par le budget supplémentaire, prenant en compte le résultat de l'année antérieure, issu de la différence entre les recettes et les dépenses 2023 réellement réalisées.

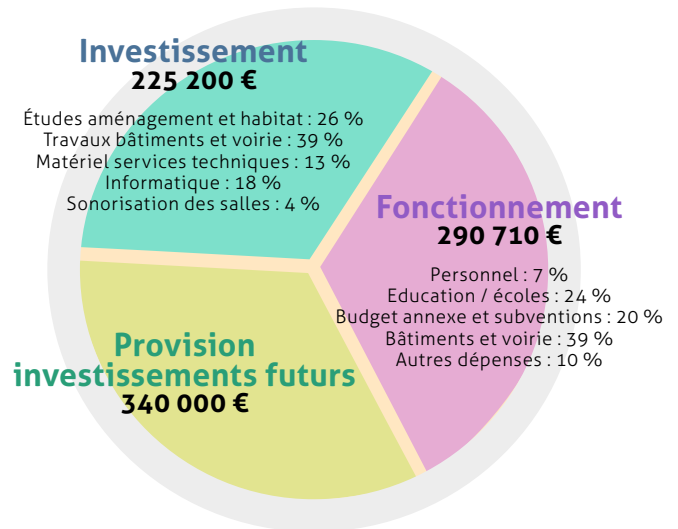
Ce résultat s'élève à 929 000 €, qui, ajouté au report 2022 de 2 384 000 € donne un montant à réattribuer de 3 314 00 € sur l'année 2024.

Cette somme sert à :

- combler le déficit d'investissement, soit 555 000 € en 2023
- rembourser l'emprunt de 103 000 € prévu lors du budget primitif
- assurer un fonds de roulement nécessaire et estimé à 1 800 000 €, permettant de régler les dépenses courantes et sans recourir à l'emprunt

Une fois ces différents prélèvements effectués, le solde restant mobilisable s'élève à **856 000€**, offrant la possibilité

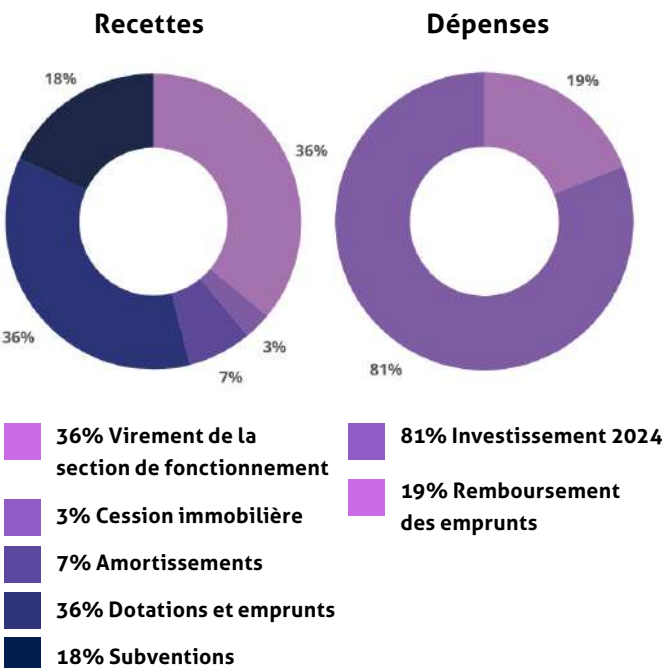
de répondre à des besoins qui avaient initialement été écartés lors de l'arbitrage du budget primitif, ou de considérer de nouveaux projets et, enfin, de faire une provision pour de gros investissements futurs.



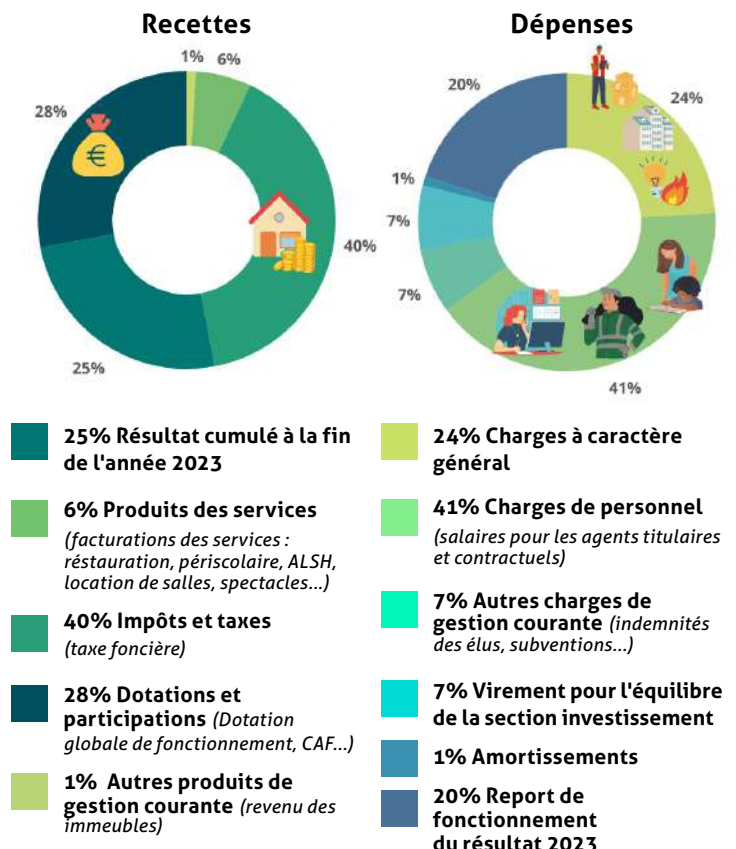
Répartition du budget par pôle intégrant les recettes prévues

BUDGET CONSOLIDÉ : BUDGET PRIMITIF + BUDGET SUPPLÉMENTAIRE

Investissement



Fonctionnement



TEMPS FORTS MUSICAUX LES 14 ET 22 JUIN

Construire avec vous une politique culturelle pour Loireauxence

Vendredi 14 juin à Varades, La Meilleraie

La musique s'invitera en bords de Loire le vendredi 14 juin ! Une soirée animée de concerts fêtera l'arrivée de l'été avec plusieurs scènes et groupes aux tonalités musicales variées.

Ce premier temps fort musical est coorganisé avec trois associations loireauxençoises : le Moto Custom Club Chapellois (MCCC), La Folie Varadaise (LFV) et l'Accroches Notes (école de musique de Loireauxence).

Samedi 22 juin à La Rouxière

Fruit d'un partenariat avec l'école de musique l'Accroche Notes et l'association l'Alliance Rouxiéroise, la fête de la musique au parc du Coteau de La Rouxière se prépare pour le samedi 22 juin 2024.

Elle rencontre chaque été son public : la preuve en est des 60 kg de frites consommées au point restauration lors de l'édition 2023 !

Evènements gratuits. Accès libre. Buvettes et restauration sur place. Annulation possible de la soirée du 14 juin en cas de mauvaises conditions météorologiques.

Gratuit

Fête(s) de la Musique

dès 19h

Vendredi 14 juin 2024
La Meilleraie, Varades

dès 15h30

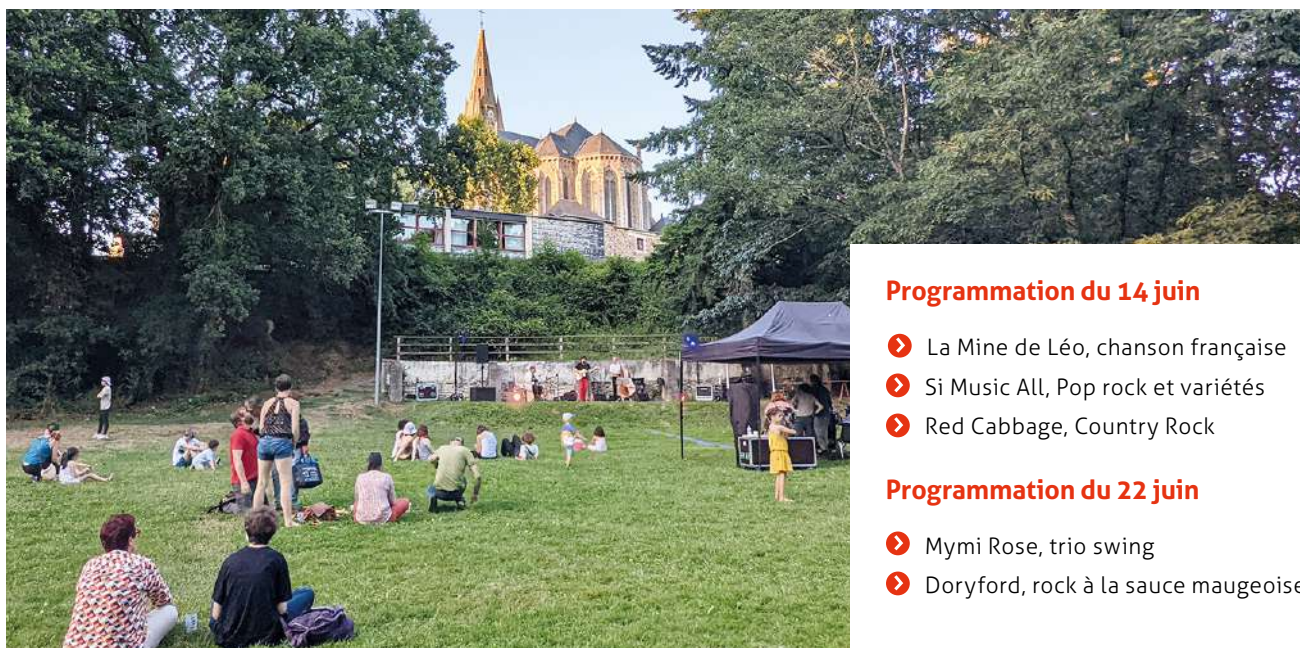
Samedi 22 juin 2024
parc du Coteau, La Rouxière

Bar / restauration sur place

Adobe Stock par SCHRÖDER

Loireauxence AN LFV MCCC ALLIANCE ROUXIÉROISE

www.loireauxence.fr
@communeloireauxence
@Loireauxence_44



Programmation du 14 juin

- La Mine de Léo, chanson française
- Si Music All, Pop rock et variétés
- Red Cabbage, Country Rock

Programmation du 22 juin

- Mymi Rose, trio swing
- Doryford, rock à la sauce maugéoise

L'ÉQUIPE DU FC NANTES EN VISITE À LOIREAUXENCE LE 22 MAI 2024

Diversifier et soutenir les activités sportives en favorisant le vivre ensemble

Dans le cadre des partenariats entre le Département de Loire-Atlantique et les clubs de haut niveau du Département, des animations délocalisées ont lieu dans les communes en lien avec les clubs locaux. Ces temps forts sont l'occasion d'une transmission des savoirs.

En partenariat avec le Groupement Féminin de Loireauxence (Union sportive varadaise et l'Entente sportive Belligné La Chapelle Maumusson), la commune aura le plaisir d'accueillir une dizaine de joueuses du FC Nantes, le mercredi 22 mai de 14h à 17h, au complexe sportif Paul Peltier de Varades. Dix ateliers pratiques gratuits encadrés par les joueuses seront suivis d'un temps d'échanges et de dédicaces.

Participation sur inscription uniquement, ouvertes aux filles de 7 à 15 ans, avec le goûter offert. Vous pouvez également venir assister à l'animation en tant que simple spectateur. Les jeunes filles accueillies ce jour-là à l'accueil de loisirs sont également invitées à participer à cet événement (modalités d'organisation à voir avec les responsables des sites).

Inscriptions : my.weezevent.com/animation-fcn-feminin-loireauxence

Wilfried Agyapong au 06 13 62 05 40
wilfried.agyapong@loire-atlantique.fr



Arnaud DURET

DIAGNOSTIC CULTUREL

Offre culturelle

Donnez
votre
avis !

La commune souhaite mieux cerner vos attentes culturelles. Vos retours sont importants pour construire ensemble une politique culturelle cohérente, de proximité, équitable et accessible pour tous. Partagez vos besoins et vos suggestions pour contribuer à enrichir notre vie culturelle.

Remplissez le questionnaire en ligne dès maintenant, accessible en suivant ce QR code ou par le biais du lien <https://form.dragnsurvey.com/survey/r/6947fb58>

Le questionnaire est également accessible en version papier, sur demande auprès des quatre mairies annexes de Loireauxence. Des permanences seront aussi organisées au sein des quatre bibliothèques de la commune.



Accéder au
questionnaire
en flashant
le QR code

VIE ASSOCIATIVE

Nouvelles subventions attribuées aux associations

Une 1^{ère} décision au conseil municipal de février avait permis de valider les subventions, de fonctionnement et d'aide au lancement, attribuées aux associations pour l'année en cours (cf précédent numéro du journal municipal). Il a été décidé d'augmenter l'enveloppe allouée.

Un budget voté lors du conseil municipal du 2 avril a permis d'octroyer une subvention supplémentaire à certaines associations pour le financement de projets spécifiques. Dix demandes ont été déposées dans ce cadre. Un total de 2 450 € a été versé aux associations suivantes : Ancenis BD (intervention d'auteurs de BD dans les écoles de Loireauxence), ACV (organisation d'une manifestation sportive à l'été 2024), Cercle de la Renaissance (grand concours), Comité de jumelage (délégation officielle à la rencontre de Bezid en Roumanie), Patrimoine d'hier pour demain (publication d'un livre sur le gallo varadais) et les UNC (Union Nationale des Combattants).

Un budget de 10 000 € supplémentaire a également été voté pour pouvoir subventionner des animations associatives récurrentes. Un appel à projet va bientôt être proposé.



PRÉVENTION

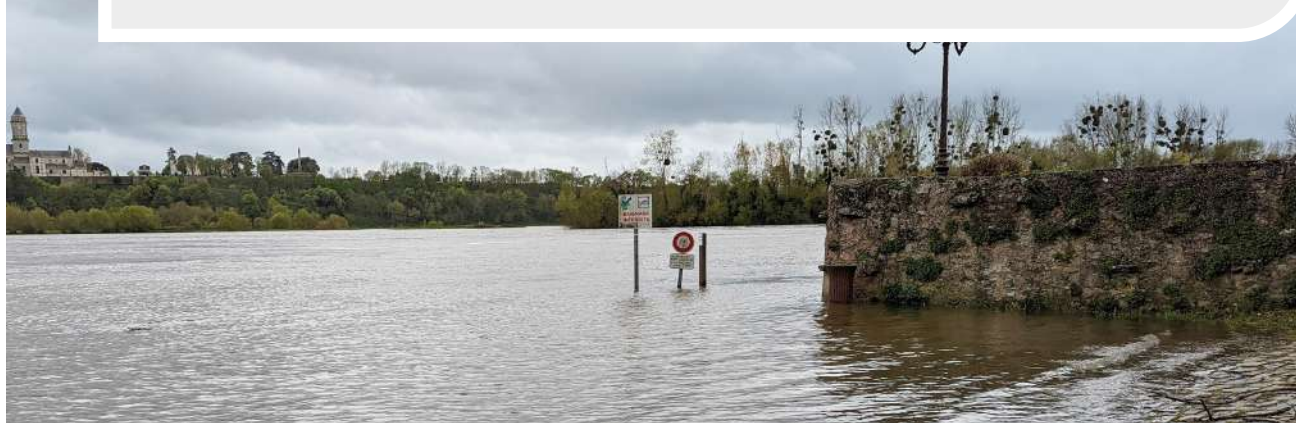
Risques majeurs : que faire en cas de déclenchement d'alerte ?

La gestion des risques est une obligation faite aux communes qui peuvent être concernées par des risques majeurs : inondations, feux de forêts, accidents de transports de marchandises dangereuses, mouvements de terrain, canicules. Chaque commune, sous la responsabilité du maire, se doit d'avoir un Plan Communal de Sauvegarde (PCS).

Document obligatoire, le PCS permet à l'équipe municipale de disposer d'un support pour réagir face à un évènement de crise se produisant sur la commune. Il recense les "risques connus", les moyens disponibles (humains et matériels), définit les mesures à mettre en œuvre et fixe l'organisation pour gérer la crise.

Depuis plusieurs mois, les services en lien avec l'équipe municipale ont travaillé à sa mise à jour. Il sera présenté en conseil municipal le 27 mai et rendu disponible à la consultation de tous sur www.loireauxence.fr, après validation de la Préfecture.

Parallèlement, la commune étant exposée à au moins un risque majeur, elle doit en informer ses administrés en élaborant et en mettant à leur disposition un Document d'Information Communal sur les Risques Majeurs (DICRIM). **Nous vous invitons à prendre connaissance du DICRIM joint à ce numéro. Il est également possible de le télécharger sur www.loireauxence.fr. Celui-ci vous permet de vous familiariser avec les bons gestes à adopter en cas d'un déclenchement d'alerte.**



Crue de la Loire à La Meilleraie, Varades, avril 2024



Signature du contrat de sécurité avec la gendarmerie

Dans le cadre de sa convention "Petites villes de demain", la commune de Loireauxence, en tant que commune bénéficiaire du programme, a signé un contrat de sécurité le mercredi 14 février avec la gendarmerie dans l'objectif d'améliorer la protection sur le territoire.

LE PÔLE PROXIMITÉ ÉVOLUE EN PÔLE SERVICES À LA POPULATION

Garantir un service de qualité et de proximité

Suite au vote en conseil municipal du 11 décembre 2023, le pôle Proximité a évolué en pôle Services à la Population, fusionnant les services Proximité (accueil en mairies et agences postales), Animation du Territoire (vie associative, sports et loisirs) et Culture (programmation culturelle).

L'équipe se structure avec l'arrivée de Gaëlle Perret en tant que directrice depuis la mi-avril. Elle assure l'encadrement de l'ensemble des services et accompagne les élus de proximité : les maires délégués ainsi que Natacha Salliot, conseillère déléguée à la proximité et aux services aux habitants.

Au niveau des accueils de mairies, l'équipe compte depuis janvier trois nouvelles professionnelles, que vous aurez le plaisir de retrouver sur les mairies de Varades et de La Rouxière plus spécifiquement. Côté programmation culturelle, Céline Ballu occupe depuis janvier 2024 le poste de chargée de mission culture.

En parallèle, les postes existants évoluent et s'enrichissent. Sandrine Cailleau, chargée à l'Animation du Territoire depuis juin 2022, est devenue responsable du service Animation du Territoire et Culture et adjointe à la direction du pôle Services à la Population.



Gaëlle Perret, directrice du pôle Services à la Population

ÉLECTIONS EUROPÉENNES

Élections européennes du 9 juin



Les prochaines élections européennes se dérouleront le 9 juin 2024. Nouvel habitant ? Vous avez déménagé ces derniers mois ? La date limite pour vous inscrire sur les listes électorales afin de pouvoir voter sur Loireauxence est fixée au vendredi 3 mai 2024.

Pour vous inscrire, rendez-vous dans l'une des mairies annexes de Loireauxence munis d'un justificatif d'identité et d'un justificatif de domicile de moins de trois mois.

Vous pouvez autrement utiliser le service en ligne www.service-public.fr.

Recherche d'assesseurs et de scrutateurs

La commune recherche des assesseurs et des scrutateurs bénévoles pour la tenue des bureaux de vote le 9 juin. Les assesseurs sont obligatoirement présents à l'ouverture et à la clôture du scrutin. Leur rôle est notamment de faire signer les personnes venues voter sur la liste d'émargement et de tamponner leurs cartes électorales. Les scrutateurs sont présents autour de la table lors de la phase de dépouillement. Ils ont la charge du comptage des voix et de remplir la feuille d'émargement.

Jeune électeur, exprimez-vous par le vote

Quelques 200 jeunes électeurs, ayant atteint l'âge de la majorité depuis les dernières élections, seront appelés aux urnes le 9 juin pour exprimer leur citoyenneté par le vote. Ils ont été invités personnellement par courrier à prendre part au déroulement des opérations et à voter le 9 juin pour la première fois.

Nous vous invitons à suivre l'information autour de la tenue des élections européennes sur www.loireauxence.fr

TZCLD : LA CANDIDATURE DE LA COMMUNE EST EN PHASE D'INSTRUCTION

Réduire les inégalités et faire en sorte que chacun puisse trouver une place dans la société

Après trois années de co-construction avec les personnes volontaires et privées durablement d'emploi, des habitants et les élus, le dossier de candidature a été déposé le 23 janvier 2024 sur la plateforme nationale. La commune est donc candidate officielle à l'expérimentation Territoires Zéro Chômeur de Longue Durée. Le dossier a été considéré comme complet et la phase d'instruction est entamée avec plusieurs réunions et une visite sur le terrain pour rencontrer les différents acteurs mobilisés et vérifier la capacité du territoire à porter l'expérimentation. Le résultat sera connu en début d'été, en attendant le décret d'État.

Que fait-on dans l'attente du résultat ?

- **Les actions se poursuivent** pour mobiliser les personnes privées durablement d'emploi à retrouver confiance, à sortir de l'isolement social, à intégrer un réseau. Cette dynamique aide certaines personnes à trouver des solutions d'emploi.
- **Les temps de rencontre échanges/informations se maintiennent** pour permettre à ceux qui le souhaitent d'intégrer la démarche.
- **Les réflexions et les différentes rencontres des acteurs économiques du territoire continuent** pour préparer l'ouverture de l'Entreprise à But d'Emploi (EBE) qui pourrait proposer à terme 40 ETP (Equivalent Temps Plein) pour 55 personnes.
- **Le groupe projet se mobilise** pour trouver des locaux adaptés pour l'ouverture de l'Entreprise à But Emploi (EBE).

Que se passera-t'il après le résultat ?

Après validation de la candidature, il faudra attendre la publication du décret du Conseil d'État pour envisager l'ouverture de l'Entreprise à But d'Emploi (EBE) ELICO.

Une fois habilitée, cette entreprise proposera des Contrats à Durée Indéterminée (CDI) et à temps choisi à toute personne en situation de privation durable d'emploi, totale ou partielle. Cette Entreprise à But d'Emploi (EBE) se donne pour objectifs d'apporter des services complémentaires sur le territoire.

Plus d'informations : www.tzclld.fr et www.loireauxence.fr

Réjoignez la démarche

Nous invitons les entrepreneurs, les habitants et les demandeurs d'emploi souhaitant plus de précisions à échanger avec Kodjo Zemelo, chargé de projet TZCLD à Loireauxence.



06 13 64 83 69 / k.zemelo@loireauxence.fr

Venez aussi nous rencontrer tous les mardis de 9h30 à 11h30 à la maison des solidarités à Varades (205 rue du parc) pour un Café Thé Z !

EMPLOI

Vous souhaitez rejoindre la future EBE (Entreprise à But d'Emploi) ?

Rappel des critères pour intégrer l'EBE :

- Résider sur le territoire depuis au moins 6 mois
- Être au chômage depuis au moins 12 mois, inscrit à France Travail (Pôle Emploi) ou non

Les personnes en contrat d'insertion, intérim, contrat à durée déterminée ou saisonnier, volontaires, peuvent participer aussi en s'inscrivant préalablement et en participant à différents temps d'échanges autour du projet Territoires Zéro Chômeur de Longue Durée.



Rassemblement national TZCLD à Paris, octobre 2023



TRAVAUX

Le pôle Solidarités et Cohésion Sociale en travaux jusqu'à la rentrée

Les travaux ont débuté en avril et ils prendront fin en septembre. Depuis le 5 mars, et sur toute la durée des travaux, les modalités et les lieux d'accueil du service sont modifiés. La permanence téléphonique au 02 40 98 63 94 est en revanche maintenue, comme habituellement, du lundi au vendredi de 9h à 12h30.

- Accueil sans RDV lundi mardi mercredi de 9h à 12h30 à la maison des solidarités (206 rue du parc, Varades)
- Accueil sans RDV jeudi et vendredi de 9h à 12h30 à la maison médicale (30 rue de l'Océane, Belligné)
- Accueil sur RDV uniquement vendredi matin ou après-midi aux mairies de La Chapelle St-Sauveur et de La Rouxière.



OXA Architecture



Les travaux en quelques chiffres :

- **Coût global de la réhabilitation : 148 000 €**
- Financement de la COMPA : 22%
- Financement du Département de Loire-Atlantique : 7%
- Financement de l'État : 18%
- Reste à charge pour la commune : 53%

SOLIDARITÉS

Collecte départementale de produits périodiques pour femmes



La précarité menstruelle concerne environ 1,7 millions de personnes en France qui, tous les mois lorsqu'elles ont leurs règles, rencontrent des difficultés financières pour se procurer des protections hygiéniques.

Le Département de Loire-Atlantique et ses partenaires agissent contre ce phénomène en mettant en place une grande collecte de serviettes hygiéniques.

Du 11 au 31 mai 2024, pour participer à cette action, faites vos courses et déposez votre don dans l'un des points de collecte. Privilégiez les paquets de serviettes. Vous pouvez également déposer des produits réutilisables (cups, culottes...). Les dons collectés seront ensuite remis aux associations partenaires de cette initiative solidaire par le Département.

Lieux de collecte à Loireauxence : mairies annexes et pôle Solidarités et Cohésion Sociale.

Plus d'informations :
loire-atlantique.fr/precaritemenstruelle

SENIORS

Ateliers seniors avec l'UFCV à Belligné et La Rouxière (gratuits)



Les ateliers seniors proposés depuis l'année dernière ont rencontré leur public. Les "ateliers mémoire" et les "rendez-vous lien social" se poursuivent ces

prochains mois à Belligné et à La Rouxière, du 13 mai au 23 juillet 2024. Retrouvez les dates précises dans l'agenda en fin de bulletin.

👤 **Kassandra : 07 81 69 67 91.** Il n'est pas nécessaire d'avoir déjà participé aux ateliers pour s'inscrire.

DES ÉQUIPES RENOUVELÉES À L'AMÉNAGEMENT & AUX PARTENARIATS ÉCONOMIQUES ET TERRITORIAUX

Coopérer et proposer pour rendre notre commune plus attractive

Depuis fin décembre 2023, une nouvelle directrice est arrivée au sein de la collectivité : Véronique Tableau.

Au sein de Loireauxence, aujourd'hui, elle assure la direction du pôle Aménagement, mobilisée sur les volets du développement économique, notamment sur les questions de mobilités, et du soutien du commerce dans les bourgs des communes déléguées. En parallèle, elle assure le suivi des projets d'aménagement du territoire, intervenant en proximité avec les administrés et les élus.

Sous sa supervision, le pôle Aménagement consolide plusieurs missions-clés :

- ▶ **La planification en urbanisme**, quand le service est sollicité pour faire évoluer les différents Plans Locaux d'Urbanisme (quatre PLU sur Loireauxence),
- ▶ **La prospective foncière**, qui nécessite l'anticipation des effets des différentes lois votées comme la loi Climat et Résilience. L'enjeu du Zéro Artificialisation Net impose dès maintenant une gestion du foncier induisant d'en consommer de moins en moins et de commencer à réfléchir à de nouvelles formes urbaines,
- ▶ **L'instruction des autorisations du droit des sols**, depuis le 1^{er} janvier 2024. Afin de soutenir les missions nouvelles liées à l'instruction de toutes les demandes d'autorisation d'urbanisme, la collectivité recrute un futur collaborateur pour améliorer le service rendu à la population,
- ▶ **Le soutien aux projets structurants** (aménagement, mobilités), notamment par le lancement et l'analyse de plusieurs études d'aménagement en matière d'habitat, de mobilités, de rénovation des espaces publics et de certains bâtiments communaux.

Grâce aux financements de l'État, le service Aménagement s'est renforcé, par le biais de deux nouveaux recrutements (voir ci-contre).



De gauche à droite : Laureen Ernatus, Karen Poirier (chargée d'urbanisme), Benjamin Mathéry et Véronique Tableau

RECRUTEMENT

Soutenir le développement des centres-bourgs et des mobilités

Benjamin Mathéry, chargé de projet Petites Villes de Demain (PVD)

Ces projets sont développés en lien avec les programmes "Petites Villes de Demain" et l'Appel à Manifestation d'Intérêt "Cœur de Bourg". Un nouveau chef de projet à mi-temps, Benjamin Mathéry, est arrivé ce mois d'avril pour renforcer la direction de l'Aménagement et apporter son expertise notamment sur la question de l'habitat.

Laureen Ernatus, chargée de missions Aménagement et Mobilités

Depuis le mois de février, la commune accueille Laureen Ernatus en tant que chargée de mission pour l'aménagement et la revitalisation des cœurs de bourgs et pour le développement économique (équipements, commerces, mobilités).

« C'est avec une grande motivation que je rejoins le pôle Aménagement de la commune de Loireauxence. La revitalisation de ces quatre centres-bourgs sera mon défi pour ces prochains mois pour faire rimer ruralité avec attractivité et convivialité. »

LA CHAPELLE ST-SAUVEUR : UN CENTRE-BOURG À VIVRE

Préserver les commerces de proximité tout en incitant les entreprises à s'installer sur Loireauxence

Depuis l'annonce de la fermeture définitive de l'épicerie Guillote, survenue le 6 août 2023, la municipalité s'est emparée du sujet. Les commerces de proximité sont indispensables autant pour leur service rendu aux habitants que pour la préservation du lien social. Deux études complémentaires ont été engagées en 2023 : une première pour définir l'emplacement le plus pertinent pour le futur commerce en tenant compte des interactions avec l'aménagement global du bourg, une seconde pour analyser la potentialité commerciale sur la commune déléguée.

Quel aménagement du centre-bourg demain ?

Une étude financée intégralement par la Banque des Territoires dans le cadre du dispositif "Petites Villes de Demain" a permis au cabinet Audicccé de vérifier le potentiel de quatre sites identifiés pour l'implantation d'un commerce et de logements. Cette démarche a été menée en tenant compte des équipements existants, des projets à venir localement, et des réflexions relatives à l'habitat engagées sur l'ensemble du territoire de Loireauxence. La municipalité a validé le site de l'épicerie comme le plus pertinent avec l'objectif à long terme de redonner aux abords de l'église un vrai rôle de centralité où le piéton retrouvera sa place.

Pour alléger les charges immobilières du futur repreneur, la commune a acquis le bâtiment, par le biais d'un portage de l'Établissement Public Foncier (EPF), pour pouvoir le proposer à la location, comme cela a déjà pu se faire à Belligné et à La Rouxière.

Quel commerce pour demain ?

Pour démontrer la viabilité d'une activité commerciale et ainsi définir un budget prévisionnel à présenter aux porteurs de projet, une étude a été sollicitée auprès de la Chambre des Métiers et de l'Artisanat (CMA) pour analyser la potentialité commerciale en s'appuyant sur des éléments statistiques.

Cette étude a démontré les difficultés existantes pour réinstaller une épicerie ou un commerce de bouche. Une autre voie est cependant possible : la création d'un commerce hybride dans le domaine de l'économie sociale et solidaire, qui fonctionnent dans d'autres petites communes rurales comparables.

Un groupe de travail composé d'habitants

Le 7 novembre 2023, les conclusions des études complétées par une présentation de la Chambre Régionale de l'Économie Sociale et Solidaire (CRESS) ont été partagées avec les habitants lors d'une réunion publique.

Il y a été acté la création d'un groupe projet, constitué par les habitants, pour réfléchir à la mise en place d'un commerce hybride.

Pour soutenir cette initiative, la municipalité a décidé de mettre des moyens à disposition du groupe projet, en complément du volet foncier : la mobilisation d'un agent communal pour son accompagnement et le recrutement d'un cabinet pour structurer la réflexion.



FÊTE DE LA NATURE

Agir en étant responsable de notre environnement

Jeudi 23 mai à La Chapelle Saint-Sauveur, nous vous proposons de participer à un après-midi d'animations gratuites et ouvertes à tous, proposé pour sensibiliser aux questions de biodiversité. Cet événement a lieu dans la continuité des initiatives et des projets déjà engagés par la municipalité au titre de sa participation à "Villes et villages fleuris" et en lien avec les démarches environnementales portées par les services techniques : fleurissement, fauchage raisonné...

Au programme, diverses actions sont proposées à partir de 16h : atelier Créa'Nature en duos parent/enfant (sur inscription, à partir de 6 ans), atelier d'art floral, démonstration de grimpe d'arbre, sélection d'ouvrages thématiques en lien avec le réseau des bibliothèques Biblio'Fil, inaugurations d'hôtels à insectes réalisés par les jeunes de la MFR de Carquefou.

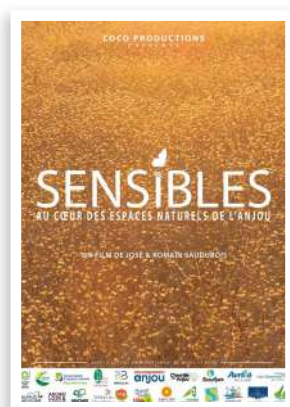
La journée sera clôturée par un ciné-débat à 18h30 autour de la projection du film "Sensibles" suivi d'un pot qui permettra de poursuivre les échanges en toute convivialité, en présence des réalisateurs et des jeunes de la MFR.

Plus d'informations : www.loireauxence.fr



www.loireauxence.fr
 @communeLoireauxence
 @Loireauxence_44

"Sensibles" un film de José et Romain Saudubois



Ce documentaire nous emmène à la découverte des Espaces Naturels Sensibles de l'Anjou, de sa faune et de sa flore, à travers le travail des nombreux acteurs locaux qui préservent notre patrimoine naturel local. Un film positif, qui éveille nos sens, encourage à l'émerveillement et incite à la prise de conscience que la nature sensible est partout.

RECRUTEMENT

Vincent Guilbault, nouveau directeur du pôle Ressources Techniques



Vincent Guilbault a pris la direction du pôle Ressources Techniques le mardi 2 avril.

Il encadre désormais les 29 agents techniques répartis sur trois services : espaces publics (espaces verts, voirie et propreté urbaine), bâtiments (entretien et maintenance, sécurité des ERP publics*) et entretien des locaux / sécurité, et participe activement aux côtés des élus à la réflexion et à la mise en œuvre de la démarche environnementale.

* Établissements Recevant du Public

ANIMATION ESTIVALE

Camps : ouverture des inscriptions le jeudi 16 mai

Cinq séjours sous tentes et animés d'activités de plein air seront proposés aux jeunes loireauxençois(es) en juillet. Les inscriptions ouvriront le 16 mai.

- **Camp 9-13 ans** du 8 au 12 juillet et du 15 au 19 juillet à la base de loisirs de Vioreau
- **Camp 7-8 ans** du 15 au 18 juillet à la base de loisirs de Vioreau
- **Nuitée 6-7 ans** le mercredi 24 juillet à Belligné
- **Eco'Raide 13-17 ans** du 3 au 5 juillet à Teillé
- **Camp 13-17 ans** du 22 au 26 juillet à la base de loisirs de Vioreau

Les plaquettes des camps seront disponibles début mai sur www.loireauxence.fr, auprès de l'accueil du pôle Éducation Enfance Jeunesse et des mairies annexes.



ANIMATION ESTIVALE

ALSH, passerelle, foyer des jeunes : ouverture des inscriptions le mercredi 5 juin

Les plaquettes de l'été pour l'accueil de loisirs (3-11 ans), Passerelle (9-13 ans) et foyer des jeunes (10-17 ans) seront disponibles la première semaine de juin sur www.loireauxence.fr, auprès de l'accueil du pôle Éducation Enfance Jeunesse et des mairies annexes.



Les inscriptions ouvriront le mercredi 5 juin via le Portail Famille (accessible sur www.loireauxence.fr) dès 17h.

Des permanences d'inscription se tiendront également dans les mairies de Varades et de Belligné le 5 juin de 17h à 19h pour toutes les familles qui ne disposent pas du Portail Famille.

A noter : l'ensemble des accueils enfance jeunesse seront fermés le vendredi 30 août pour permettre aux équipes de préparer l'accueil des enfants à la rentrée.



RENTRÉE 2024-2025

Rentrée scolaire : ouverture des inscriptions aux services le vendredi 17 mai

La rentrée scolaire prochaine se prépare dès maintenant. Les inscriptions en ligne aux services enfance jeunesse (périscolaire, pause méridienne, accueil de loisirs du mercredi), via le Portail Famille, seront ouvertes du vendredi 17 mai au dimanche 16 juin.

Dans le cadre d'une inscription au format papier, pour une première inscription de l'enfant et pour les familles pratiquant la garde alternée, le dossier sera recevable jusqu'au vendredi 14 juin.

Le dossier d'inscription est disponible à l'accueil du pôle Éducation Enfance Jeunesse, auprès des mairies annexes et sur www.loireauxence.fr



Loireauxence, une dynamique collective

Pourquoi semer le doute et la peur ?

Chères habitantes, chers habitants,

Depuis un certain temps, notre commune subit une gestion municipale soulevant des questionnements sur la transparence et la représentation démocratique.

Au lieu d'exercer une politique participative, ils sèment inquiétudes et peurs !

Exemples de certaines pratiques de notre édile et de son équipe municipale :

- Choisir la répression plutôt que la prévention, est-ce une gestion municipale efficace ? Recruter un éducateur à la prévention serait complémentaire à la pose de caméras de surveillance en témoigne l'expérience du mandat précédent par le recrutement d'un médiateur.
- La litanie ressassée "il n'y a pas d'argent" est un moyen de maintenir la population dans l'ignorance sur les réelles ressources financières communales. Les chiffres ne mentent pas, et une épargne nette dépassant les 3 000 000 d'euros illustre une toute autre réalité. Ces déclarations servent à culpabiliser l'équipe précédente et à masquer leurs problèmes !
- Affirmer devant la presse des difficultés budgétaires au sein de la COMPA alors que la cour des comptes évoque une bonne santé financière est déstabilisant et alarmiste.

Porter des accusations sans preuve et des propos diffamatoires contre des opposants est inacceptable. Une politique responsable doit se construire sur le respect, la transparence et le dialogue !

Le prétendu contrat avec les forces de l'ordre, en annonçant des accords sur plus de contrôles et sur l'installation de caméras de surveillance, sans débat au préalable, vise plus à instiller la peur qu'à assurer notre sécurité.

En tant que minorité, nous nous devons de réclamer vérité et transparence.

Tout repose sur la confiance mutuelle entre élus et citoyens. Il est temps de la restaurer et de travailler autrement pour bâtir un avenir meilleur pour tous.

Claude Gautier, Marie-Madeleine Taillandier,
Yann Viau, Stéphanie Bouget
Adresse blog : <https://unedynamiquecollective.fr>
Mail : contact@unedynamiquecollective.fr



Loireauxence demain

Une politique financière de long terme qui porte ses fruits

Chères Loireauxençaises et Loireauxençois,

Comme vous le savez, les moyens financiers sont stratégiques pour répondre au mieux à vos besoins traduits dans notre projet de territoire.

Lors du dernier conseil municipal, nous avons voté le résultat comptable satisfaisant de 2023 : il provient de l'augmentation des recettes et de la maîtrise des dépenses, en particulier due aux importantes économies d'énergie et malgré un contexte économique offrant peu de visibilité et pénalisant la capacité d'investissement de la commune.

Ce résultat satisfaisant sera dédié en 2024 à l'amélioration du service aux habitants :

- en soutenant de manière plus importante les associations par une augmentation de 45 % des subventions,
- en augmentant le niveau de services aux habitants en faveur de l'éducation enfance jeunesse par de nouveaux équipements, de la cohésion sociale et de l'emploi par le projet TZCLD*, et enfin de l'animation et de la culture,
- en assurant un entretien plus important des infrastructures et en accentuant la rénovation énergétique et l'accessibilité de nos bâtiments,
- en finançant des études supplémentaires en faveur de l'habitat, de l'aménagement des centres-bourgs, du commerce et des équipements.

L'amélioration réussie de la situation financière de la commune engagée en début de mandat était une première étape. Nous allons désormais pouvoir nous projeter vers l'avenir : les dernières études en cours préciseront en fin d'année les besoins indispensables afin de maintenir le patrimoine collectif, de développer les services et les équipements. De l'autre, une prospective financière va nous permettre d'identifier les recettes possibles afin de pouvoir satisfaire à ces besoins.

Développer une politique financière saine et offensive, arbitrer parmi les nombreux projets, se projeter dans les années à venir de façon durable et lisible pour répondre à vos besoins : c'est la feuille de route que nous vous présenterons en début d'année 2025.

*Territoire Zéro Chômeur de Longue Durée

Les élus de Loireauxence demain
Mail : loireauxencedemain@gmail.com

Varades

Ils nous ont quittés

15 février Régine Ardoux née Begnaud
 27 février Jeanne Briand née Chauvat
 28 février Marie-Joseph Bigeard née Clémenceau
 21 mars Jean Tixier
 31 mars Jean Marignier

Belligné

Ils sont nés

16 janvier Léandre Delaunay
 14 février Hanaé Bourasseau
 28 février Grégoire Boisneau

Ils nous ont quittés

30 décembre Noël Rubeillon
 31 janvier Michel Aubry
 6 février Dominique Pallu
 7 février Marie-Josèphe Dersoir née Ravain
 8 février Roger Bloux
 18 février Régine Robin née Gastineau
 28 février Albert Benoit
 10 mars Yvonne Ploquin née Roland
 15 mars Patrice Bénion
 17 mars Gisèle Péton née Robin
 18 mars Georgette Montagne
 19 mars Daniel Rassinier

La Rouxière

Ils sont nés

19 janvier Lilou Batot

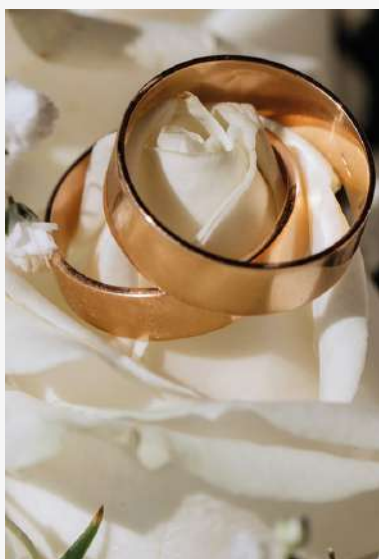
Ils se sont dit oui

6 avril Stéphanie Gobert et Gaël Joubert

La Chapelle Saint-Sauveur

Ils nous ont quittés

29 janvier Paul Barbarin
 9 février Henry Mary
 17 février Christian Huguet



Les naissances, mariages et décès pour lesquels les personnes et familles n'ont pas donné leur accord pour une publication dans le journal municipal de Loireauxence n'apparaissent pas sur cette page.

MAI

Du 13 mai au 23 juillet

Atelier Mémoire avec l'UFCV (p.12)

Mardi de 14h à 15h30 à Belligné

Lundi de 10h à 11h à La Rouxière

Rendez-vous lien social avec l'UFCV (p.12)

Lundi de 14h à 15h30 à Belligné

Mardi de 16h à 17h30 à La Rouxière

Samedi 18 mai dès 18h

Soirée apéro concert

Parc du Coteau, La Rouxière

Organisée par l'APEEP

Bar et restauration sur place. Entrée gratuite.

Du 18 au 20 mai

Festival THEATRAM de théâtre amateur

Espace Alexandre Gautier, Varades

Organisé par TRAM 303

Informations : <https://tram303blog.wordpress.com/>

Samedi 25 mai dès 10h

Nettoyage annuel du village de La Meilleraie

Rendez-vous à la maison Bonchamps, Varades

Organisé par La Meilleraie Animation

Mercredi 29 mai à 14h30

Après-midi jeux de conversation

Bibliothèque, Belligné

Organisé par l'association Trampoline, Biblio'fil,

Atout Jeu et SOS Solidarités de Bellauxence

Jeudi 30 mai à 9h30

Le fil enchanté : histoires imagées et changées

avec Virginie Guichard

Bibliothèque, Belligné

JUIN

Samedi 1^{er} juin de 11h à 13h

Atelier d'écriture avec Marie Briollet

Bibliothèque, La Rouxière

Vendredi 7 juin à 20h

Spectacle de marionnettes

Alice au pays des merveilles, Cie Bénoulka

Bibliothèque, La Chapelle Saint-Sauveur

Samedi 8 juin de 10h à 11h30

Atelier "Booster sa confiance en soi"

pour femmes enceintes et jeunes mamans

Périscolaire de l'école René Guy Cadou, Varades

Gratuit sur inscription : 07 77 58 55 70

ou parentalite@loireauxence.fr

Dimanche 9 juin

Élections Européennes

Dans vos bureaux de vote

Vendredi 14 juin dès 19h

Fête de la Musique

La Meilleraie, Varades

Samedi 22 juin dès 15h30

Fête de la Musique

Parc du Coteau, La Rouxière

JUILLET

Samedi 6 juillet de 10h à 11h30

Atelier "Booster sa confiance en soi"

pour femmes enceintes et jeunes mamans

Périscolaire de l'école René Guy Cadou, Varades

Gratuit sur inscription : 07 77 58 55 70

ou parentalite@loireauxence.fr

Samedi 13 juillet

Balade motos et soirée concerts

Organisées par le Moto Custom Club Chapellois

Plus d'informations et agenda complet
sur le site internet www.loireauxence.fr

Varades-Loireauxence (44)
Espace Alexandre Gautier

Festival
THEATRAM

Rencontre
régionale
de
théâtre
amateur

Mai 2024
Sam 18, Dim 19 et Lun 20
9 spectacles

Librairie - Musique - Animations - Bar - Petite restauration
Infos et réservations sur le site TRAM303

Loireauxence TRAM 303 Loire Atlantique FISTHEA

Gratuit

Fête(s) de la Musique

dès 19h

Vendredi 14 juin 2024
la Meilleraie, Varades

dès 15h30

Samedi 22 juin 2024
parc du Coteau, La Rouxière

Bar / restauration sur place

www.loireauxence.fr
@CommuneLoireauxence
@Loireauxence_44

Mairie annexe de Varades

182 rue du Maréchal Foch, Varades
44370 LOIREAUXENCE
02 40 98 33 03
mairievarades@loireauxence.fr

Pôle Éducation Enfance Jeunesse

02 40 98 63 93
enfancejeunesse@loireauxence.fr

Pôle Solidarités et Cohésion sociale (CCAS, France Services)

02 40 98 63 94 (9h-12h30)
ccas@loireauxence.fr
efs@loireauxence.fr

Mairie annexe de Belligné

7 rue de l'Océane, Belligné
44370 LOIREAUXENCE
02 40 96 90 08
mairiebelligne@loireauxence.fr

Services techniques

02 40 09 80 51
st@loireauxence.fr

Service Urbanisme

02 40 09 80 50
urba@loireauxence.fr

Mairie annexe de La Chapelle St-Sauveur

2 place de l'église
La Chapelle St-Sauveur
44370 LOIREAUXENCE
02 40 98 62 57
mairielachapellesaintsauveur@loireauxence.fr

Mairie annexe de La Rouxière

48 place de l'église, La Rouxière
44370 LOIREAUXENCE
02 40 96 95 70
mairielarouxiere@loireauxence.fr

Déchèterie des 4 routes

au croisement de la D10 et la D25
lundi de 9h à 12h30
et mercredi, vendredi, samedi
de 9h à 12h30 et de 14h à 17h45

Police municipale

02 40 98 33 03
f.hode@loireauxence.fr

Service animation du territoire et culture

animation@loireauxence.fr
culture@loireauxence.fr

Service communication

02 40 98 36 94 / 06 12 17 71 68
communication@loireauxence.fr

Samedi 15 juin 2024
Complexe sportif Paul Pettier
Varades

COMPA
Loireauxence
20 TERRE DE JEUX 24

Les Olympiades varadaises

avec l'USV et l'AC Varades

Gratuit
10h - 19h
Inscriptions dès 9h45
et tout au long de la journée !

En attendant les Jeux de Paris 2024, venez participer à un événement sportif et ludique, pour tous les âges et tous les niveaux. De nombreux ateliers athlétisme et foot vous attendent !

Buvette et restauration sur place

© Designed by macrovector / Freepik